

AOK-Service „Gesunde Unternehmen“

AOK-Gesundheitsbericht 2018

Fehlzeiten in Thüringen



überreicht durch Ihre AOK PLUS

WidO Wissenschaftliches Institut der AOK

Entwicklung und Begleitforschung:
Wissenschaftliches Institut der AOK (WIdO)
im AOK-Bundesverband GbR
Rosenthaler Str. 31, 10178 Berlin

Geschäftsführender Vorstand:
Martin Litsch (Vorstandsvorsitzender)
Jens Martin Hoyer (stellvertretender Vorstandsvorsitzender)
<http://www.aok-bv.de/impressum/index.html>

Inhaltsverzeichnis

1	Einleitung	4
2	Datenbasis und Methodik	5
3	Die wichtigsten Zahlen im Überblick	6
4	Kennzahlen zum Arbeitsunfähigkeitsgeschehen	7
4.1	Allgemeine Krankenstandskennzahlen	7
4.2	Krankenstand im saisonalen Verlauf	8
4.3	Krankenstand im Länderüberblick	9
4.4	Krankenstand nach Alter und Geschlecht	10
4.5	Krankenstand nach Landkreisen / kreisfreien Städten	11
4.6	Krankenstand nach Branchen	12
4.7	Allgemeine Krankenstandskennzahlen nach Landkreisen / kreisfreien Städten	13
4.8	Allgemeine Krankenstandskennzahlen nach Branchen	14
4.9	Arbeitsunfähigkeitsfälle und -tage nach Krankheitsarten	15
4.10	Arbeitsunfähigkeitsfälle und -tage nach Dauer	16
4.11	Arbeitsunfähigkeitsfälle nach Krankheitsarten und Landkreisen / kreisfreien Städten	17
4.12	Arbeitsunfähigkeitstage nach Krankheitsarten und Landkreisen / kreisfreien Städten	18
4.13	Berufsgruppen mit hohen und niedrigen Fehlzeiten	19
4.14	Arbeitsunfälle nach Branchen	20
5	Anhang	21
5.1	Datenbasis	21
5.2	Verwendete Kennzahlen	24

1 Einleitung

Krankheitsbedingte Fehlzeiten sind sowohl für Betriebe und Verwaltungen als auch für Krankenkassen und die Volkswirtschaft insgesamt mit erheblichen Kosten verbunden. Nach Schätzungen der Bundesanstalt für Arbeitsschutz und Arbeitsmedizin betragen die volkswirtschaftlichen Kosten durch Arbeitsunfähigkeit im Jahr 2017 ca. 136 Mrd Euro.¹ Neben diesen finanziellen Aufwendungen haben Fehlzeiten für Unternehmen und deren Mitarbeiter besondere organisatorische, soziale und persönliche Belastungen zur Folge.

Mit ihrem großen Mitgliederbestand trägt die AOK einen erheblichen Anteil der Verantwortung für Gesundheit und Leistungsfähigkeit der erwerbstätigen Menschen in diesem Lande. Die AOK PLUS ist engagiert, zusammen mit Unternehmen und Mitarbeitern arbeitsbedingte Gesundheitsgefahren zu reduzieren. Information und Beratung in Sachen betrieblicher Gesundheitsförderung, betriebsspezifische Gesundheitsanalysen, bedarfsorientierte Gesundheitsmaßnahmen sowie die Unterstützung bei der Erfolgskontrolle sind Bestandteile des AOK-Service Gesunde Unternehmen.

Der vorliegende Bericht der AOK PLUS liefert aktuelle Daten zum Arbeitsunfähigkeitsgeschehen und bietet somit erste Anhaltspunkte für spezifische Belastungsschwerpunkte in der Wirtschaft in Thüringen.

Der AOK-Gesundheitsbericht 2018 gibt nach einer kurzen Erläuterung zur Datenbasis und Methodik in einer Kurzzusammenfassung einen schnellen Überblick über die wichtigsten Arbeitsunfähigkeitskennzahlen im Auswertungsgebiet. Anschließend werden die Ergebnisse der Arbeitsunfähigkeitsanalyse ausführlich vorgestellt. In einzelnen Tabellen und Grafiken finden sich Kennzahlen zum Krankenstand im Auswertungsgebiet im Vergleich zum Bund, im saisonalen Verlauf, nach Landkreisen / kreisfreien Städten sowie nach Alter und Geschlecht und nach Dauer. Weiterhin werden die Krankenstände nach Branchen- und Berufsgruppen sowie die wichtigsten Krankheitsarten dargestellt.

Der AOK-Gesundheitsbericht 2018 gibt ein erstes Bild vom Arbeitsunfähigkeitsgeschehen in Thüringen. Für weitere Nachfragen zum Thema Betriebliche Gesundheitsförderung wenden Sie sich bitte an Ihre AOK PLUS.

Chemnitz, im Februar 2019

¹ Quelle: Bundesministerium für Arbeit und Soziales (2018): Sicherheit und Gesundheit bei der Arbeit 2017

2 Datenbasis und Methodik

Die folgenden Ausführungen zu den krankheitsbedingten Fehlzeiten in der Wirtschaft in Thüringen basieren auf einer landesbezogenen Analyse der Arbeitsunfähigkeitsmeldungen aller erwerbstätigen AOK-Mitglieder. Bei den Auswertungen wurden sowohl Pflicht- als auch freiwillig Versicherte berücksichtigt und in den entsprechenden Kennzahlen als Gesamtgröße verwendet.

Datenbasis² der Auswertungen sind sämtliche Arbeitsunfähigkeitsfälle, die der AOK im Jahr 2018 gemeldet wurden. Im Zusammenhang mit Schwangerschaften, Kinderkrankengeldfällen auftretende Fehlzeiten wurden dabei nicht berücksichtigt.

Die Arbeitsunfähigkeitszeiten werden von den Krankenkassen so erfasst, wie sie auf den Krankmeldungen angegeben sind. Auch die Wochenenden und Feiertage gehen dabei in die Berechnung mit ein, soweit sie in den Zeitraum der Krankschreibung fallen. Somit erfolgen alle Auswertungen in diesem Bericht auf Basis von Kalendertagen. Bei jahresübergreifenden Arbeitsunfähigkeitsfällen wurden nur Fehlzeiten in die Auswertungen miteinbezogen, die im Auswertungsjahr anfielen. Kurzzeiterkrankungen bis zu drei Tagen Dauer werden von den Krankenkassen nur erfasst, soweit eine ärztliche Krankschreibung vorliegt. Der wahre Anteil der Kurzzeiterkrankungen kann daher höher liegen, als dies in den Krankenkassendaten zum Ausdruck kommt. Durch diesen Effekt erscheint die Fallzahl geringer und die rechnerische Falldauer entsprechend höher. Auch Langzeitfälle mit einer Dauer von mehr als 42 Tagen wurden in die Auswertungen mit einbezogen, da sie von entscheidender Bedeutung für das Arbeitsunfähigkeitsgeschehen in den Betrieben sind.

Die regionale Zuordnung der in diesem Bericht ausgewerteten Arbeitsunfähigkeitsdaten erfolgt nach dem Arbeitsort der Versicherten.

Die Berechnung der Kennzahlen erfolgt auf Basis der Versicherungszeiten. Durch die Verwendung dieser Bezugsgröße wird berücksichtigt, ob ein Mitglied durchgehend in dem Berichtszeitraum oder nur einen Teil des Jahres bei der AOK versichert war bzw. als in einer bestimmten Branche oder Berufsgruppe beschäftigt geführt wurde.

Aus Datenschutzgründen werden Kennzahlwerte nur ausgewiesen, wenn die ausgewertete Gruppe mindestens 10 Personen umfasst. Bei Diagnosen bzw. Arbeitsunfällen müssen mindestens 10 Fälle vorliegen.

Die Branchensystematik entspricht der Klassifikation der Wirtschaftszweige des Statistischen Bundesamtes.³ Die Bezeichnung der Krankheitsarten erfolgt nach der Internationalen Diagnoseklassifikation ICD-10.⁴ Das Schlüsselverzeichnis für die Berufsgruppen basiert auf der Klassifizierung der Berufe der Bundesanstalt für Arbeit.⁵

² Zusätzliche Informationen zur Datenbasis, Versichertenstruktur und zu den Kennzahlen finden Sie im Anhang.

³ Klassifikation der Wirtschaftszweige, Ausgabe 2008, Statistisches Bundesamt.

⁴ Internationale Diagnoseklassifikation (10. Revision des ICD, German Modification).

⁵ Bundesanstalt für Arbeit: Schlüsselverzeichnis für die Angaben zur Tätigkeit in den Versicherungsnachweisen, Ausgabe 2010.

3 Die wichtigsten Zahlen im Überblick

- Der Krankenstand der AOK-Mitglieder in Betrieben in Thüringen betrug im Jahr 2018 6,3 %. Im Jahr 2017 lag der Krankenstand der AOK-Mitglieder in Betrieben in Thüringen bei 6,0 %.
- Der Krankenstand aller AOK-Mitglieder im Bundesgebiet betrug im Jahr 2018 5,5 %. Im Jahr zuvor lag der bundesweite Krankenstand bei 5,3 %.
- Der Anteil der Mitglieder, die sich einmal oder mehrfach krank meldeten, betrug 59,5 %. Im Jahr 2017 lag dieser Wert bei 58,2 %.
- Die durchschnittliche Krankheitsdauer pro Fall lag bei 12,9 Kalendertagen. Dies entspricht einer Veränderung gegenüber dem Vorjahr von 0,8 %.
- Die Branche Öffentl. Verwaltung/Sozialversicherung hatte mit 7,4 % den höchsten Krankenstand bei den AOK-Mitgliedern. Der niedrigste Wert war im Wirtschaftszweig Banken/Versicherungen mit 4,9 % festzustellen.
- Auf 100 Versicherte in Betrieben in Thüringen kamen 177,8 Arbeitsunfähigkeitsmeldungen. Die Zahl der Krankschreibungen überschritt damit den Vorjahreswert um 4,3 %.
- Im Jahr 2018 kamen auf jedes AOK-Mitglied in Betrieben in Thüringen 22,8 Arbeitsunfähigkeitstage. Im Vergleich zum Vorjahr stieg die Zahl der Arbeitsunfähigkeitstage um 4,5 %.
- Die Krankheitsarten mit den höchsten Anteilen an allen Arbeitsunfähigkeitsfällen waren: Atemwege mit einem Anteil von 22,9 %, Muskel/Skelett mit 14,6 %, Verdauung mit 10,2 % und Verletzungen mit 6,8 %.
- Bezogen auf die AU-Tage waren die vier wichtigsten Krankheitsarten Muskel/Skelett mit 20,9 %, Atemwege mit 14,1 %, Psyche mit 10,6 % und Verletzungen mit 10,5 %.
- Der Anteil von AU-Fällen mit einer Dauer von mehr als sechs Wochen betrug 4,5 %. Diese Langzeiterkrankungen verursachten 39,5 % aller AU-Tage.

4 Kennzahlen zum Arbeitsunfähigkeitsgeschehen

4.1 Allgemeine Krankenstandskennzahlen

Tabelle 1: Allgemeine Krankenstandskennzahlen, Thüringen, AOK-Mitglieder, 2018

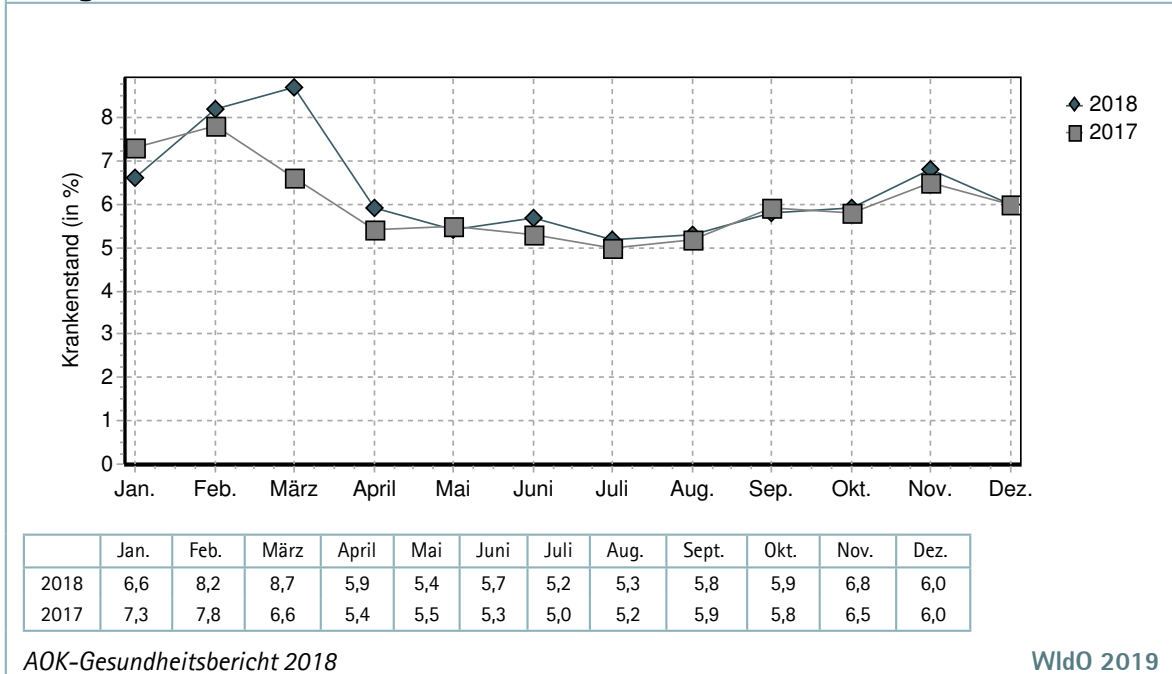
	Krankenstand in %		Arbeitsunfähigkeit je 100 Versichertenjahre				Tage je Fall	Veränd. z. Vorj. in %	AU-Quote in %	
	2018	2017	Fälle	Veränd. z. Vorj. in %	Tage	Veränd. z. Vorj. in %			2018	2017
Thüringen	6,3	6,0	177,8	4,3	2284,8	4,5	12,9	0,8	59,5	58,2
Bund	5,5	5,3	169,1	3,2	1991,6	2,7	11,8	0,0	54,1	53,4

AOK-Gesundheitsbericht 2018

WIdO 2019

4.2 Krankenstand im saisonalen Verlauf

Abbildung 1: Krankenstand im saisonalen Verlauf, Thüringen, AOK-Mitglieder, 2018

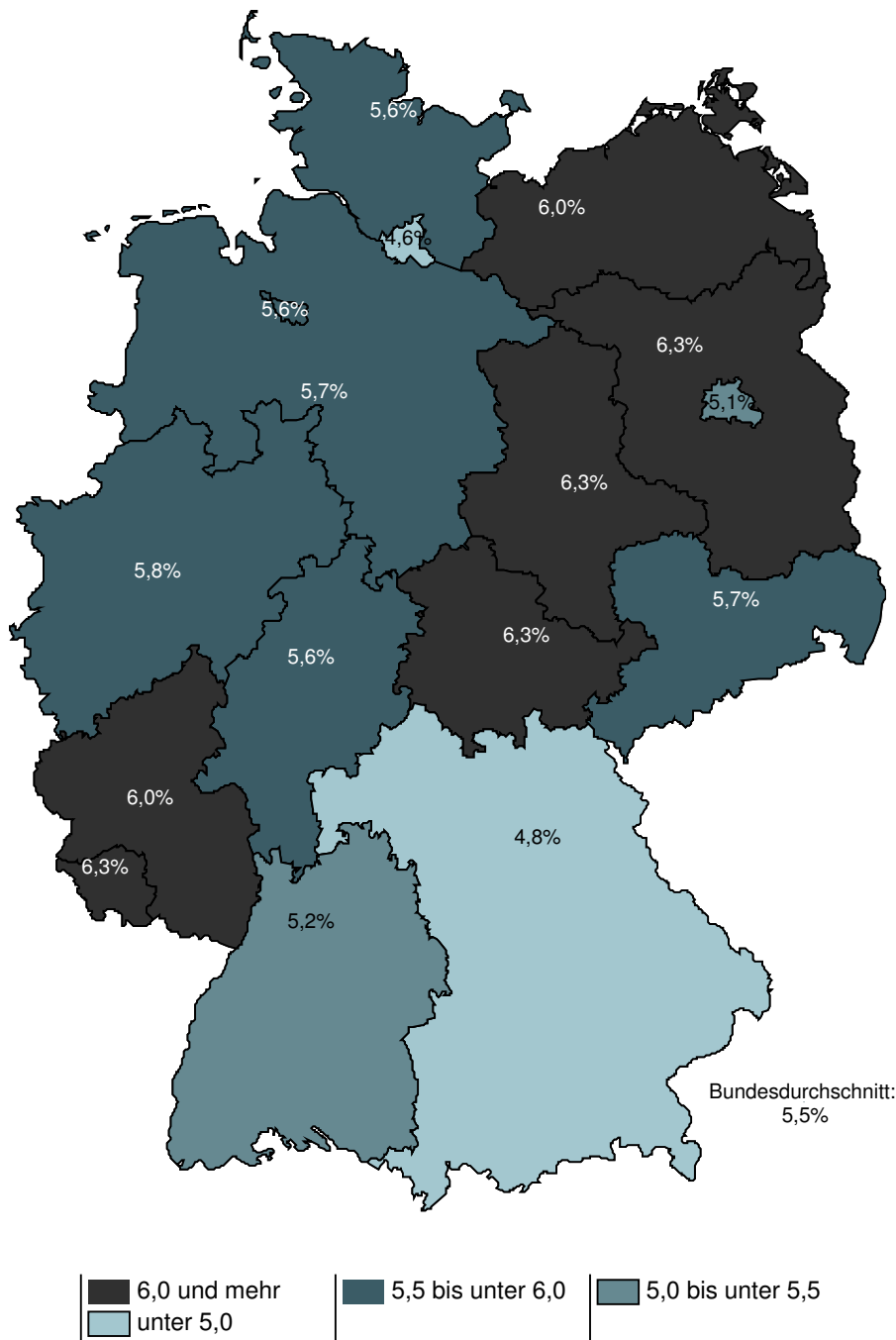


AOK-Gesundheitsbericht 2018

WIdO 2019

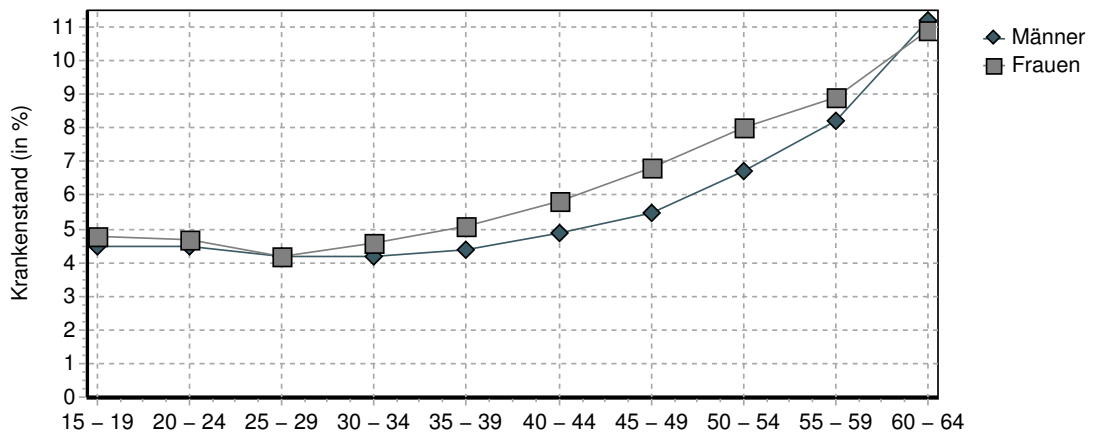
4.3 Krankenstand im Länderüberblick

Abbildung 2: Krankenstand im Länderüberblick, AOK-Mitglieder, 2018



4.4 Krankenstand nach Alter und Geschlecht

Abbildung 3: Krankenstand nach Alter und Geschlecht, Thüringen, AOK-Mitglieder, 2018



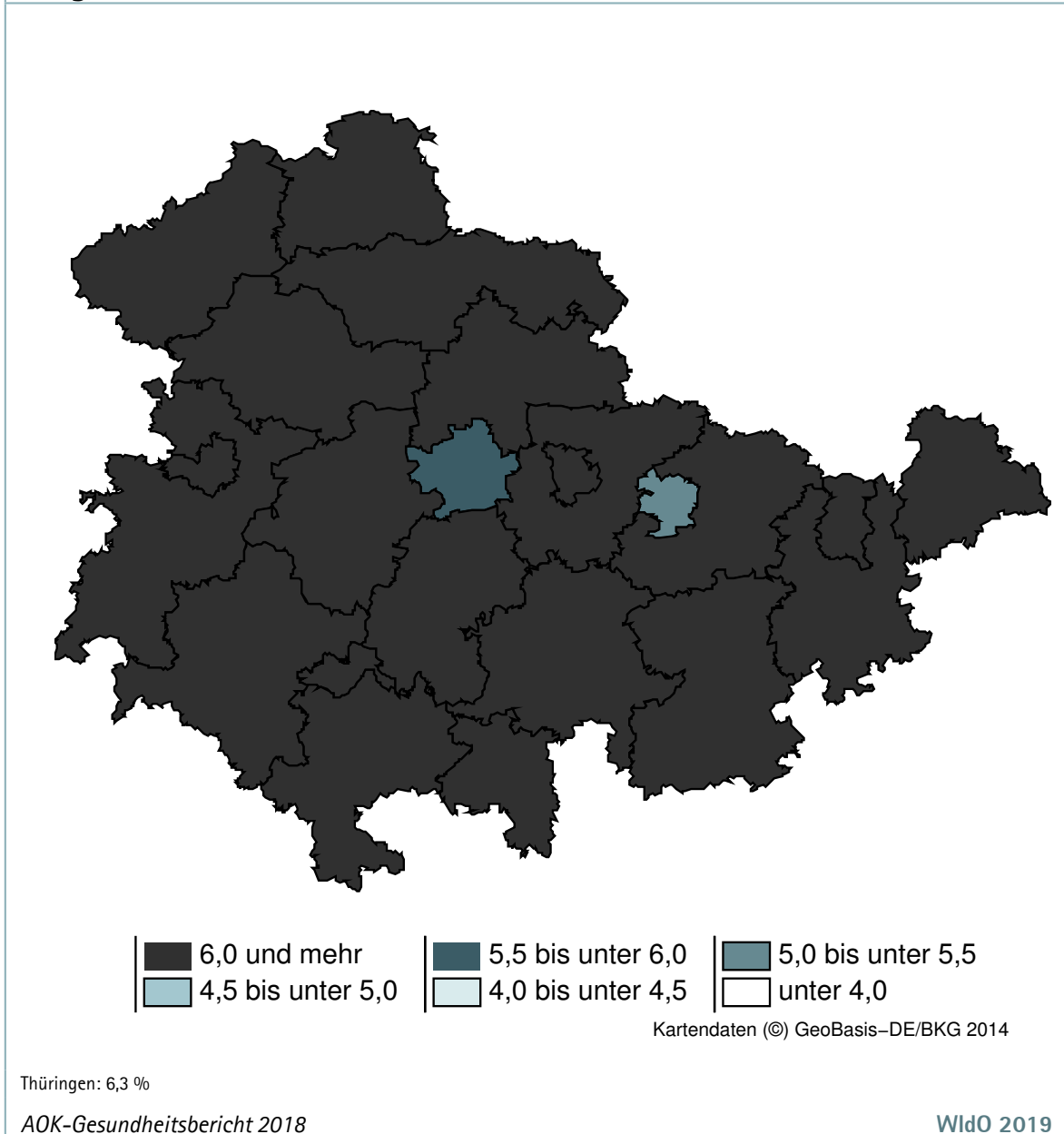
	15 - 19	20 - 24	25 - 29	30 - 34	35 - 39	40 - 44	45 - 49	50 - 54	55 - 59	60 - 64
Männer	4,5	4,5	4,2	4,2	4,4	4,9	5,5	6,7	8,2	11,2
Frauen	4,8	4,7	4,2	4,6	5,1	5,8	6,8	8,0	8,9	10,9

AOK-Gesundheitsbericht 2018

WIdO 2019

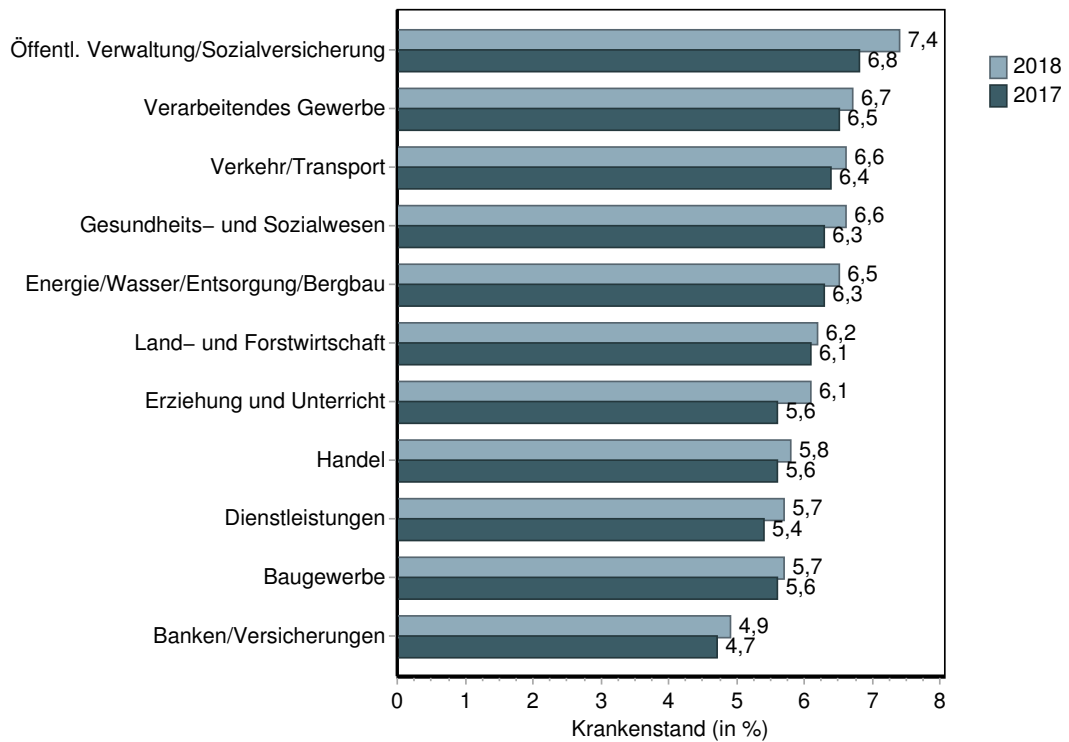
4.5 Krankenstand nach Landkreisen / kreisfreien Städten

Abbildung 4: Krankenstand nach Landkreisen / kreisfreien Städten, AOK-Mitglieder, 2018



4.6 Krankenstand nach Branchen

Abbildung 5: Krankenstand nach Branchen, Thüringen, AOK-Mitglieder, 2018



4.7 Allgemeine Krankenstandskennzahlen nach Landkreisen / kreisfreien Städten

	Krankenstand in %		Arbeitsunfähigkeit je 100 Versichertenjahre				Tage je Fall	Veränd. z. Vorj. in %	AU-Quote in %	
	2018	2017	Fälle	Veränd. z. Vorj. in %	Tage	Veränd. z. Vorj. in %			2018	2017
Altenburger Land	6,1	5,8	159,9	3,4	2218,0	4,2	13,9	0,7	59,3	57,7
Eichsfeld	6,3	6,0	176,3	6,3	2294,9	5,1	13,0	-1,5	60,0	58,4
Eisenach, Stadt	6,6	6,4	190,0	4,3	2412,2	3,5	12,7	-0,8	60,7	58,8
Erfurt, Stadt	5,9	5,7	186,6	3,2	2150,3	2,8	11,5	-0,9	55,7	54,9
Gera, Stadt	6,0	5,8	165,5	0,9	2185,2	2,5	13,2	1,5	56,7	56,3
Gotha	6,7	6,2	177,8	3,9	2456,7	7,7	13,8	3,8	59,6	58,5
Greiz	6,1	5,6	152,9	7,0	2223,9	8,5	14,5	1,4	58,7	56,0
Hildburghausen	6,8	6,7	192,9	4,0	2476,1	1,8	12,8	-2,3	63,6	63,0
Ilm-Kreis	6,1	5,8	170,6	3,8	2213,4	4,9	13,0	1,6	59,1	57,8
Jena, Stadt	5,2	5,1	180,9	5,2	1896,0	2,6	10,5	-1,9	56,3	55,3
Kyffhäuserkreis	6,6	6,4	193,0	4,2	2420,1	3,1	12,5	-1,6	64,0	63,1
Nordhausen	6,6	6,3	184,6	1,4	2414,4	5,1	13,1	4,0	61,8	60,4
Saale-Holzland-Kreis	6,5	6,1	183,1	6,1	2376,6	6,1	13,0	0,0	59,8	58,4
Saale-Orla-Kreis	6,2	6,0	167,5	6,0	2276,7	3,5	13,6	-2,2	61,8	59,5
Saalfeld-Rudolstadt	6,1	5,7	178,0	4,2	2216,0	7,0	12,5	3,3	61,8	61,0
Schmalkalden-Meiningen	6,6	6,2	185,0	6,9	2405,3	6,9	13,0	0,0	62,0	58,5
Sömmerda	6,3	5,8	184,9	5,8	2316,3	8,7	12,5	2,5	61,0	59,1
Sonneberg	6,9	6,8	173,9	1,9	2503,4	0,5	14,4	-1,4	60,6	60,2
Suhl, Stadt	6,3	6,2	182,8	1,4	2293,0	2,0	12,5	0,0	59,4	58,3
Unstrut-Hainich-Kreis	6,1	5,9	173,5	3,9	2229,6	3,6	12,8	-0,8	59,5	58,2
Wartburgkreis	7,1	6,7	196,7	4,8	2608,0	6,3	13,3	1,5	64,4	62,6
Weimar, Stadt	5,9	5,6	173,0	4,3	2157,7	5,9	12,5	1,6	57,0	55,4
Weimarer Land	6,3	6,3	169,9	4,2	2314,7	0,0	13,6	-4,2	59,6	58,8
Thüringen	6,3	6,0	177,8	4,3	2284,8	4,5	12,9	0,8	59,5	58,2

4.8 Allgemeine Krankenstandskennzahlen nach Branchen

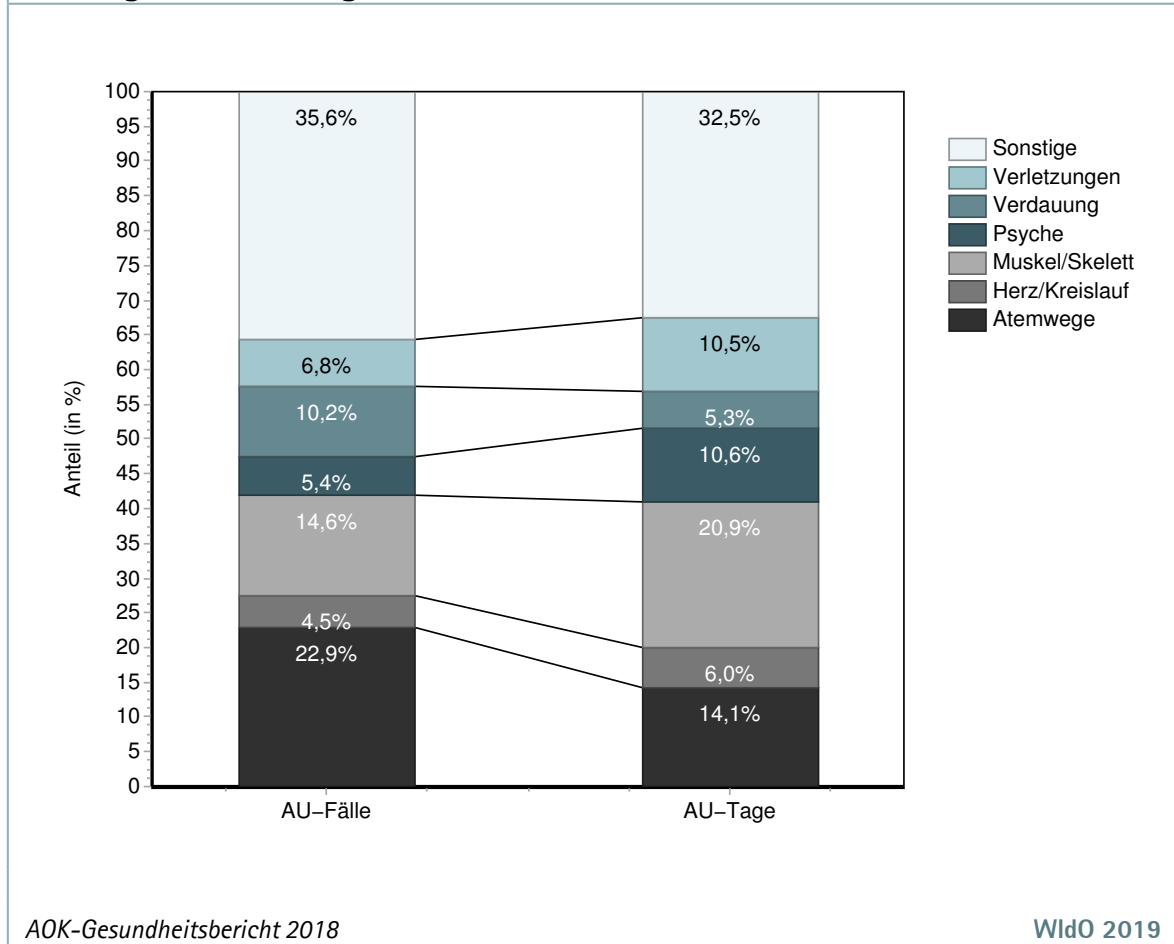
	Krankenstand in %		Arbeitsunfähigkeit je 100 Versichertenjahre				Tage je Fall	Veränd. z. Vorj. in %	AU-Quote in %	
	2018	2017	Fälle	Veränd. z. Vorj. in %	Tage	Veränd. z. Vorj. in %			2018	2017
Banken / Versicherungen	4,9	4,7	180,8	1,8	1781,4	3,4	9,9	2,1	65,6	64,7
Baugewerbe	5,7	5,6	150,3	4,8	2083,6	2,4	13,9	-2,1	55,3	53,7
Dienstleistungen	5,7	5,4	166,1	4,0	2063,2	5,6	12,4	1,6	50,9	49,8
Energie / Wasser / Entsorgung / Bergbau	6,5	6,3	183,7	3,7	2382,7	3,4	13,0	0,0	64,9	64,0
Erziehung und Unterricht	6,1	5,6	199,3	4,2	2221,5	8,6	11,1	3,7	63,4	61,0
Gesundheits- und Sozialwesen	6,6	6,3	178,7	4,4	2397,7	4,8	13,4	0,0	63,4	61,8
Handel	5,8	5,6	164,7	4,9	2110,6	4,2	12,8	-0,8	58,6	57,2
Land- und Forstwirtschaft	6,2	6,1	137,1	3,0	2280,5	2,7	16,6	-0,6	52,0	52,0
Öffentl. Verwaltung / Sozialversicherung	7,4	6,8	227,0	4,1	2685,6	7,5	11,8	2,6	71,3	69,5
Verarbeitendes Gewerbe	6,7	6,5	194,5	3,8	2457,1	3,3	12,6	-0,8	66,3	65,2
Verkehr / Transport	6,6	6,4	152,9	5,0	2392,4	2,7	15,6	-2,5	54,0	52,8
Thüringen	6,3	6,0	177,8	4,3	2284,8	4,5	12,9	0,8	59,5	58,2

AOK-Gesundheitsbericht 2018

WIdO 2019

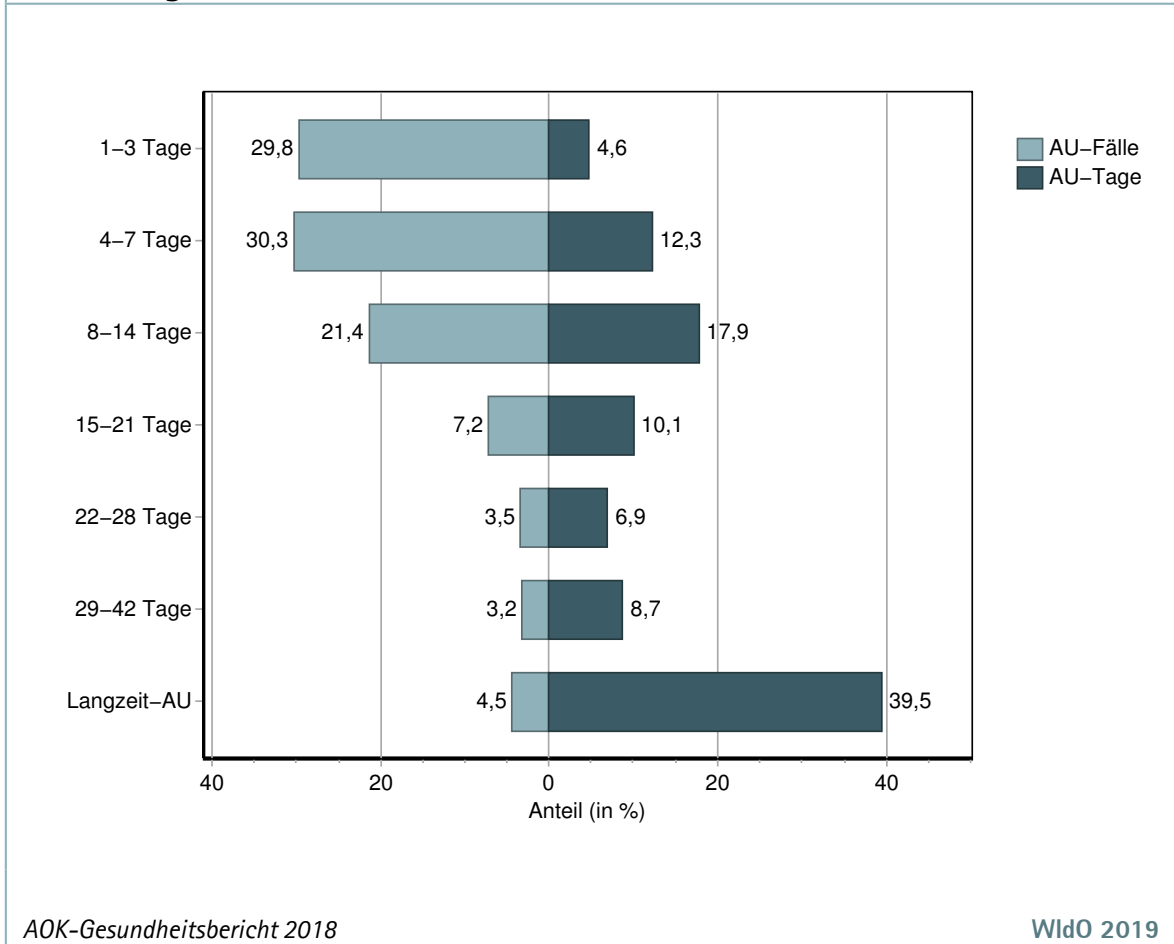
4.9 Arbeitsunfähigkeitsfälle und -tage nach Krankheitsarten

Abbildung 6: Arbeitsunfähigkeitsfälle und -tage nach Krankheitsarten, Thüringen, AOK-Mitglieder, 2018



4.10 Arbeitsunfähigkeitsfälle und -tage nach Dauer

Abbildung 7: Arbeitsunfähigkeitsfälle und -tage nach Dauer, Thüringen, AOK-Mitglieder, 2018



4.11 Arbeitsunfähigkeitsfälle nach Krankheitsarten und Landkreisen / kreisfreien Städten⁶

Landkreise / kreisfreie Städte	AU-Fälle je 100 Versichertenjahre						
	Atemwege	Herz/Kreislauf	Muskel/Skelett	Psyche	Verdauung	Verletzungen	Sonstige
Altenburger Land	45,7	8,8	31,2	10,2	21,2	14,8	70,1
Eichsfeld	54,6	10,7	34,8	12,3	21,6	17,9	77,1
Eisenach, Stadt	59,4	11,1	38,1	13,3	25,2	15,6	85,4
Erfurt, Stadt	59,9	10,3	32,2	14,1	23,8	14,0	88,3
Gera, Stadt	52,6	8,8	31,2	11,9	21,2	14,3	71,9
Gotha	49,9	11,0	38,0	12,5	24,8	17,4	86,8
Greiz	42,9	9,4	30,2	9,6	20,6	16,0	70,6
Hildburghausen	51,2	14,2	42,3	12,9	29,9	17,9	97,8
Ilm-Kreis	52,8	9,8	32,6	11,9	22,9	15,5	79,0
Jena, Stadt	60,6	7,3	28,2	12,9	21,9	13,5	81,4
Kyffhäuserkreis	56,6	12,8	36,4	12,6	31,3	15,5	90,4
Nordhausen	58,2	11,6	35,3	13,9	25,5	17,0	82,0
Saale-Holzland- Kreis	52,0	9,4	36,5	12,8	25,5	17,8	77,5
Saale-Orla-Kreis	51,5	9,8	34,3	11,0	20,3	17,1	73,3
Saalfeld- Rudolstadt	54,3	9,9	34,6	11,9	23,4	16,5	85,6
Schmalkalden- Meiningen	52,7	12,0	36,3	13,6	26,3	17,1	94,9
Sömmerda	57,1	11,4	36,7	11,4	26,2	16,9	79,5
Sonneberg	47,2	11,9	35,8	12,7	24,5	15,7	91,3
Suhl, Stadt	53,1	11,2	31,9	13,8	26,3	14,7	93,9
Unstrut-Hainich- Kreis	48,7	10,5	32,7	13,4	23,7	15,5	84,6
Wartburgkreis	58,4	12,8	39,8	12,3	25,5	17,1	88,1
Weimar, Stadt	55,2	9,2	28,7	14,4	21,6	13,3	84,7
Weimarer Land	50,3	9,7	34,5	12,8	19,8	16,4	78,9
Thüringen	53,4	10,4	34,1	12,5	23,7	15,9	83,0
Bund	52,2	8,0	33,8	11,3	18,5	15,3	79,8

AOK-Gesundheitsbericht 2018 WIdO 2019

⁶ Aus Datenschutzgründen nicht ausgewiesene Diagnosen werden den „Sonstigen“ zugeschlagen.

4.12 Arbeitsunfähigkeitstage nach Krankheitsarten und Landkreisen / kreisfreien Städten⁷

Tabelle 5: Arbeitsunfähigkeitstage nach Krankheitsarten und Landkreisen / kreisfreien Städten Thüringen, AOK-Mitglieder, 2018

Landkreise / kreisfreie Städte	AU-Tage je 100 Versichertenjahre						
	Atemwege	Herz/Kreislauf	Muskel/Skelett	Psyche	Verdauung	Verletzungen	Sonstige
Altenburger Land	377,5	163,8	646,9	283,2	144,8	314,5	932,3
Eichsfeld	418,9	196,3	638,2	300,7	155,8	384,0	949,1
Eisenach, Stadt	463,1	180,8	690,0	342,2	169,7	275,9	1025,1
Erfurt, Stadt	457,0	157,3	517,9	346,6	140,1	250,9	917,5
Gera, Stadt	417,9	158,4	609,0	328,0	134,7	304,8	892,8
Gotha	425,0	213,1	726,2	349,8	174,3	358,1	1058,5
Greiz	359,9	189,2	650,1	277,9	147,6	363,4	948,7
Hildburghausen	409,6	246,6	756,3	290,2	197,2	350,2	1217,1
Ilm-Kreis	439,3	168,0	607,7	303,7	162,8	310,0	938,7
Jena, Stadt	413,1	110,6	449,2	321,3	127,0	228,7	815,2
Kyffhäuserkreis	478,6	214,2	616,8	360,9	226,8	284,2	1023,1
Nordhausen	466,9	196,4	652,3	399,9	182,8	335,7	969,2
Saale-Holzland- Kreis	417,3	152,3	687,6	344,3	165,5	372,6	940,8
Saale-Orla-Kreis	415,3	187,1	700,8	274,4	136,3	360,3	909,0
Saalfeld- Rudolstadt	426,7	179,8	634,2	272,5	151,4	339,3	1003,4
Schmalkalden- Meiningen	421,7	215,2	647,4	334,2	174,7	351,5	1178,2
Sömmerda	456,5	196,0	654,5	264,5	170,8	325,6	919,5
Sonneberg	402,1	231,1	765,5	369,7	175,8	357,9	1189,2
Suhl, Stadt	448,0	178,3	603,0	350,3	165,5	305,7	1075,6
Unstrut-Hainich- Kreis	401,0	175,0	584,2	358,6	160,6	295,0	1007,4
Wartburgkreis	483,8	244,9	779,9	309,6	197,2	349,8	1117,3
Weimar, Stadt	430,1	144,9	526,7	390,3	148,0	240,3	952,6
Weimarer Land	401,1	192,4	688,2	308,7	138,3	340,7	984,8
Thüringen	426,5	183,5	635,0	322,4	159,3	319,7	987,3
Bund	348,1	139,5	574,3	295,6	123,9	283,6	847,1

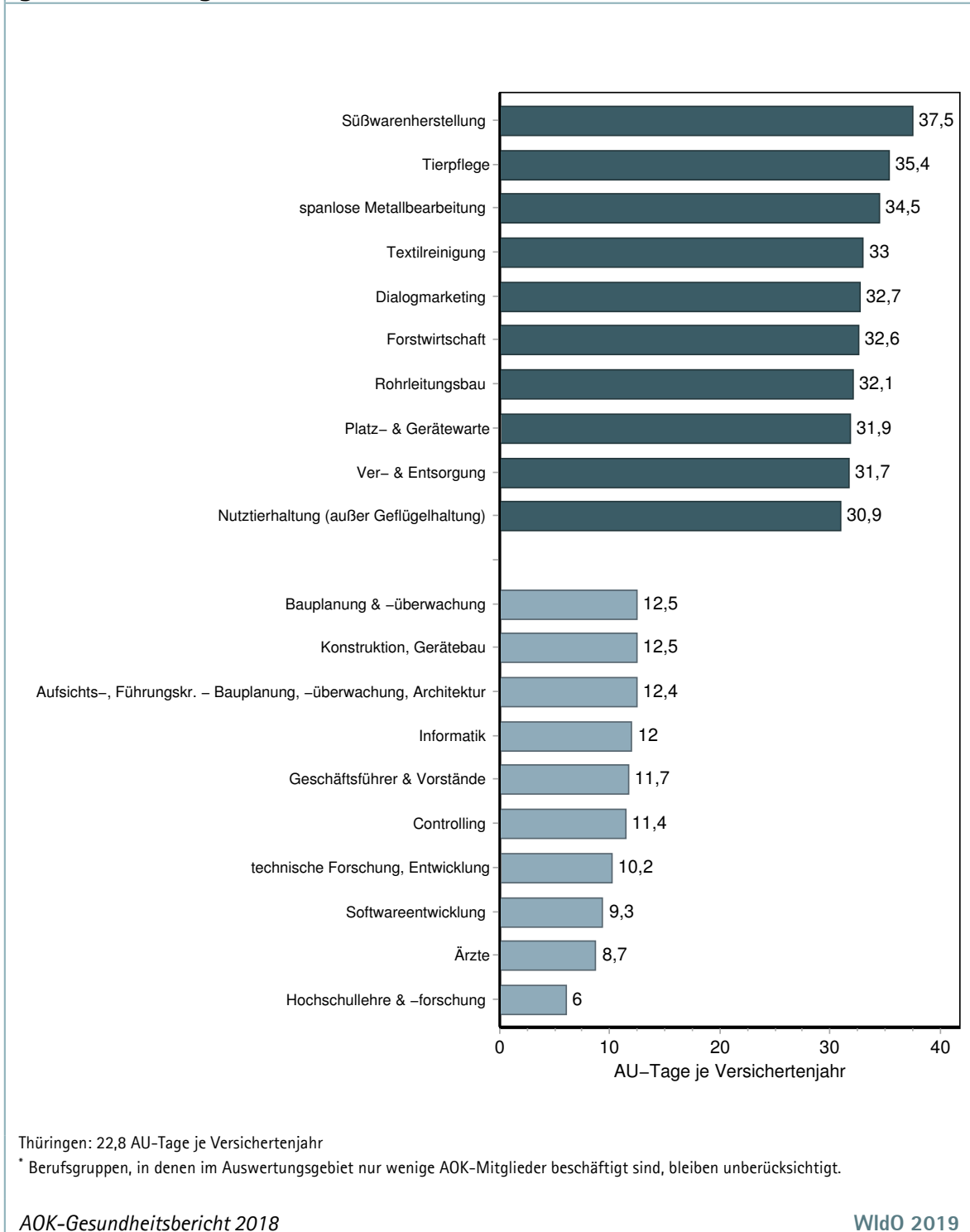
AOK-Gesundheitsbericht 2018

WiDo 2019

⁷ Aus Datenschutzgründen nicht ausgewiesene Diagnosen werden den „Sonstigen“ zugeschlagen.

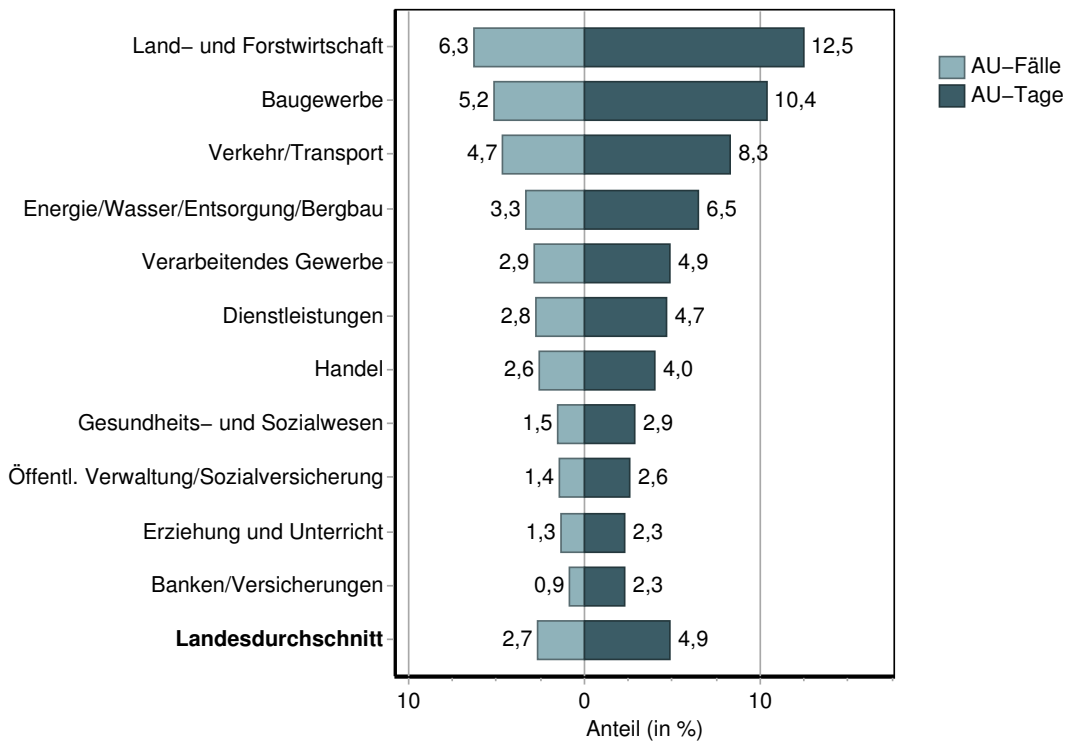
4.13 Berufsgruppen mit hohen und niedrigen Fehlzeiten

Abbildung 8: Berufsgruppen* mit hohen und niedrigen Fehlzeiten, Thüringen, AOK-Mitglieder, 2018



4.14 Arbeitsunfälle nach Branchen

Abbildung 9: Arbeitsunfälle* nach Branchen, Thüringen, AOK-Mitglieder, 2018



Thüringen AU-Fälle: 2,7 %
 Thüringen AU-Tage: 4,9 %

* Anzahl der Fälle von Arbeitsunfähigkeit, die speziell auf Arbeitsunfälle zurückgehen (ohne Wegeunfälle).

5 Anhang

5.1 Datenbasis

Im Jahr 2018 wurden insgesamt 473.379 beitragspflichtige Mitglieder im ausgewählten Bereich verzeichnet. Davon waren 248.604 Mitglieder männlich (52,5 %) und 224.775 weiblich (47,5 %). Der größte Teil der AOK-Mitglieder im ausgewählten Bereich war in den Branchen Dienstleistungen, Verarbeitendes Gewerbe und Gesundheits- und Sozialwesen beschäftigt.

Abbildung 10: Mitglieder nach Altersgruppen und Geschlecht, Thüringen, AOK-Mitglieder, 2018

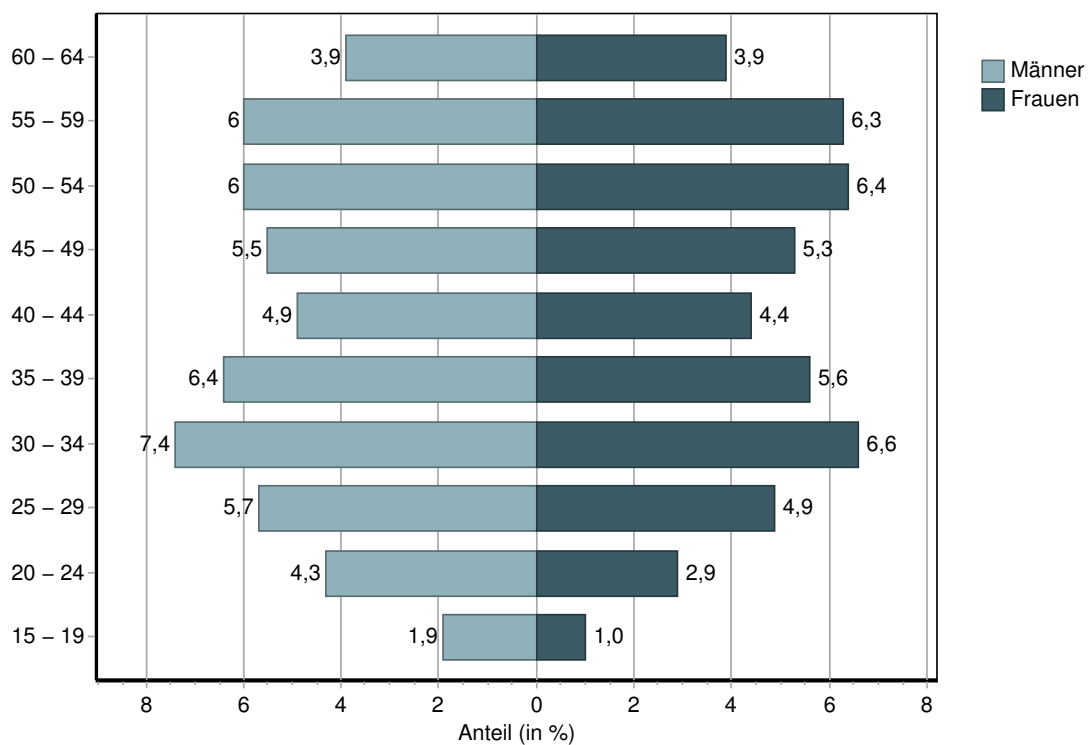


Tabelle 6: Mitglieder nach Branchen, Thüringen, AOK-Mitglieder, 2018	
Wirtschaftsabschnitte	Mitglieder (absolut)
Dienstleistungen	114.854
Verarbeitendes Gewerbe	110.154
Gesundheits- und Sozialwesen	66.482
Handel	57.491
Baugewerbe	32.845
Öffentl. Verwaltung/Sozialversicherung	24.617
Verkehr/Transport	22.088
Erziehung und Unterricht	13.910
Land- und Forstwirtschaft	11.446
Energie/Wasser/Entsorgung/Bergbau	8.594
Banken/Versicherungen	5.177
Sonstige	5.721
Ingesamt	473.379
<i>AOK-Gesundheitsbericht 2018</i>	WIdO 2019

Tabelle 7: Landkreise / kreisfreie Städte nach Bundesland

Bundesland	Landkreis / kreisfreie Stadt
Thüringen	Altenburger Land
Thüringen	Eichsfeld
Thüringen	Eisenach, Stadt
Thüringen	Erfurt, Stadt
Thüringen	Gera, Stadt
Thüringen	Gotha
Thüringen	Greiz
Thüringen	Hildburghausen
Thüringen	Ilm-Kreis
Thüringen	Jena, Stadt
Thüringen	Kyffhäuserkreis
Thüringen	Nordhausen
Thüringen	Saale-Holzland-Kreis
Thüringen	Saale-Orla-Kreis
Thüringen	Saalfeld-Rudolstadt
Thüringen	Schmalkalden-Meiningen
Thüringen	Sömmerda
Thüringen	Sonneberg
Thüringen	Suhl, Stadt
Thüringen	Unstrut-Hainich-Kreis
Thüringen	Wartburgkreis
Thüringen	Weimar, Stadt
Thüringen	Weimarer Land

5.2 Verwendete Kennzahlen

Bezeichnung	Definition	Erklärung
Anteil der Fälle mit AU-Dauer > 6 Wochen in %	$\frac{\sum \text{AU-Fälle mit AU-Tagen} > 42 * 100}{\text{AU-Fälle absolut}}$	Anteil Langzeitfälle, mit Ablauf der 6. Woche endet in der Regel die Entgeltfortzahlung durch den Arbeitgeber, ab der 7. Woche wird durch die Krankenkasse Krankengeld gezahlt.
Anteil der Mitglieder mit AU in % (AU-Quote)	$\frac{\sum \text{Mitglieder mit AU} * 100}{\text{Mitglieder absolut}}$	Anteil der Mitglieder mit einem oder mehreren AU-Fällen im Berichtszeitraum im Verh. zu allen Mitgliedern.
Anzahl Mitglieder mit AU	$\sum \text{Mitglieder mit AU}$	Anzahl der Mitglieder mit einem oder mehreren AU-Fällen im Auswertungsjahr.
Arbeitsunfälle	$\sum \text{Arbeitsunfälle}$	AU-Fälle die speziell auf Arbeitsunfälle zurückgehen (ohne Wegeunfälle).
AU-Fälle	$\sum \text{AU-Fälle}$	Jede AU-Meldung, mit Ausnahme von Verlängerungen von Vorangegangenen, wird als ein Fall gezählt. Ein AU-Fall hat einen definierten Anfangs- und Endetermin und kann mehrere Diagnosen umfassen. Im Jahr kann ein Mitglied mehrere AU-Fälle haben.
AU-Fälle je 100 Versichertenjahre	$\frac{\text{AU-Fälle absolut} * 100}{\text{Versichertenjahre}}$	Die Anzahl der AU-Fälle zu Vergleichszwecken auf 100 Versichertenjahre normiert.
AU-Tage	$\sum \text{AU-Tage}$	Anzahl der Arbeitsunfähigkeitstage, die im Auswertungszeitraum anfielen.
AU-Tage je 100 Versichertenjahre	$\frac{\text{AU-Tage absolut} * 100}{\text{Versichertenjahre}}$	Die Anzahl der AU-Tage zu Vergleichszwecken auf 100 Versichertenjahre normiert.
AU-Tage je Fall	$\frac{\text{AU-Tage absolut}}{\text{AU-Fälle}}$	Die mittlere AU-Dauer gibt den Mittelwert aller aufgetretenen AU-Fälle an. Dies ist ein Indikator für die Schwere einer Erkrankung.
Krankenstand	$\frac{\text{AU-Tage absolut} * 100}{\sum \text{Versichertentage}}$	Anteil der im Auswertungszeitraum angefallenen AU-Tage im Kalenderjahr. Durch die Versichertentage wird berücksichtigt, dass ein Versicherter nicht ganzjährig bei der AOK versichert war.
Mitglieder	$\sum \text{Mitglieder}$	Anzahl der Mitglieder im Auswertungsjahr, freiwillig Versicherte eingeschlossen.
Versichertenjahre	$\frac{\sum \text{Versichertentage}}{365 \text{ (in Schaltjahren 366)}}$	Anzahl der Versichertenjahre aller Mitglieder in der zu untersuchenden Gruppe. Dies entspricht der Summe der Versicherungszeiten aller Mitglieder im Berichtszeitraum geteilt durch die Anzahl der Tage im Zeitraum.